



Ce type de logements
représente environ 1,6 % des logements de la région PACA.

MAISON RURALE avant 1914

CONTEXTE | URBANISME HISTOIRE | ÉCONOMIE

Maison isolée, conçue comme lieu de vie familiale et d'activités agricoles et pastorales, l'origine des constructions peut être très ancienne (depuis moyen âge jusqu'au début du XX^{ème} siècle).

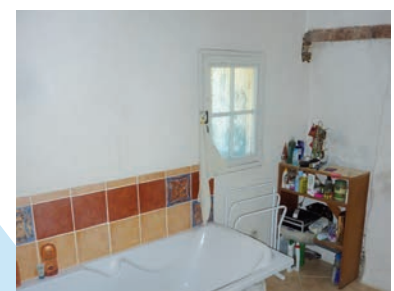
Sa forme « primitive » intègre très souvent des espaces de stockages (greniers, fenières, ateliers ...) et des espaces de vie pour les animaux (écuries, étables, ...) qui ont été par la suite intégrés à l'habitation (abandon de la cohabitation hommes / animaux).

FORME URBAINE

Volume de base très simple mais qui a souvent évolué par adjonction d'autres volumes (pigeonnier, appentis...) jusqu'à former des ensembles importants parfois avec cours fermées.

Gabarit R+1+combles.

En général largement orientée au sud / sud-est, implantation ensoleillée et protégée des vents dominants.





QUALITÉ ARCHITECTURALE ET PATRIMONIALE

Patrimoine architectural modeste mais fortement valorisé car porteur d'identité (le mas provençal).

Conception d'origine n'intégrant pas de pièces d'eau, ni de cheminement de gaine etc : bâti en général très remanié.

À noter : la qualité des dispositifs d'accompagnement du bâti : treille, arbres à feuilles caduques en façades sud...

RÉPARTITION SUR LE TERRITOIRE

En campagne.

TRAVAUX POUVANT AVOIR ÉTÉ EFFECTUÉS

Création des pièces d'eau (salle de bain, cuisines), percements d'ouvertures, doublages des murs intérieurs ou contrecloisons, aménagements des combles et rez-de-chaussée pour l'habitation.

Le bâtiment a pu être divisé en plusieurs logements.

PRINCIPES CONSTRUCTIFS

Murs et façades	Maçonnerie de moellons hourdés au mortier de chaux ou plâtre-chaux, refends en même matériaux que les façades ou constitués d'une simple cloison, cloisons en briques ou galandage bois et briques
Planchers et plafonds	Plancher bas sur terre-plein, structure bois, revêtement terre cuite ou parquet, plafond ou faux plafond, plâtre sur lattes, combles perdus non isolés
Charpente et couverture	Structure bois et tuiles ou lauzes ou bardeaux avec passées de toiture ou génoises
Escalier	Droit, en pierre ou bois en enfustage
Menuiseries	Bois - fenêtres simple vitrage + volets battants extérieurs (persiennes ou pleins)
Éléments d'accompagnement	Treilles (protection solaire), auvents ou passées de toiture (protection intempéries), emmarchements....

ÉNERGIE | ÉQUIPEMENT DE CHAUFFAGE ET EAU CHAUDE SANITAIRE

A l'origine chauffée au bois (cheminée dans pièce de vie) et évolution vers chauffage par radiateurs (électrique ou relié à système de chauffage central suivant les moyens et motivation des maîtres d'ouvrages).

En hiver, la maison peut être difficile à chauffer du fait de la forte inertie des murs.

La production d'eau chaude sanitaire est réalisée par chauffe-eau électrique ou par le système de chauffage central. Le bâtiment peut accueillir une installation solaire thermique, en toiture ou au sol.

CONFORT THERMIQUE | VENTILATION

Forte inertie due aux façades et refends, couverture lourde.

Celle-ci permet en été de maintenir une température intérieure confortable. Les protections solaires (volets bois, végétation, ombrières) participent à l'obtention de ce confort d'été.

Espaces tampon en combles et en rez de chaussée, non habités à l'origine.

Ventilation naturelle permanente par cheminées et ouvrants.

POINTS FORTS

- ▣ Charme (valeur esthétique et culturelle)
- ▣ Orientation favorable en général en double orientation
- ▣ Compacité
- ▣ Confort thermique d'été

POINTS FAIBLES

- ▣ Peuvent présenter des problèmes d'éclairage du fait de la petite taille des ouvertures.
- ▣ Bricolage fréquents et entretien au fil de l'eau - parfois apparence du refait mais rapetassage
- ▣ Pas ou peu d'isolation
- ▣ Les différents travaux d'amélioration / agencement (contre-cloisons, dalle béton sur terre-plein, remplacement de menuiseries, etc.) peuvent avoir dégradé le bâti (phénomènes de remontée d'humidité, et de condensation sur les murs et plafonds)